

ΤΟ ΜΕΛΙ ΚΑΙ Η ΜΕΛΙΣΣΑ...

ΣΤΗΝ ΑΡΧΑΙΑ ΕΛΛΑΔΑ

---

## ΟΙ ΜΑΘΗΤΕΣ

- × ΜΑΡΙΑ ΣΑΛΑΪ
- × ΣΤΕΦΑΝΙΑ ΚΟΡΜΠΑΚΗ
- × ΛΕΩΝΙΔΑΣ  
ΓΑΛΑΝΟΠΟΥΛΟΣ

## Η ΚΑΘΗΓΗΤΡΙΑ

- × ΜΑΡΙΦΙΛΙΑ  
ΦΙΛΟΠΟΥΛΟΥ

Η ΕΡΕΥΝΗΤΙΚΗ ΟΜΑΔΑ

# ΤΕΛΟΣ

---

- × ΜΑΡΙΑ ΣΑΛΑΪ
- × ΣΤΕΦΑΝΙΑ ΚΟΡΜΠΑΚΗ
- × ΛΕΩΝΙΔΑΣ ΓΑΛΑΝΟΠΟΥΛΟΣ

■ ΣΑΣ ΕΥΧΑΡΙΣΤΟΥΜΕ



# Μέλι... το νέκταρ των θεών

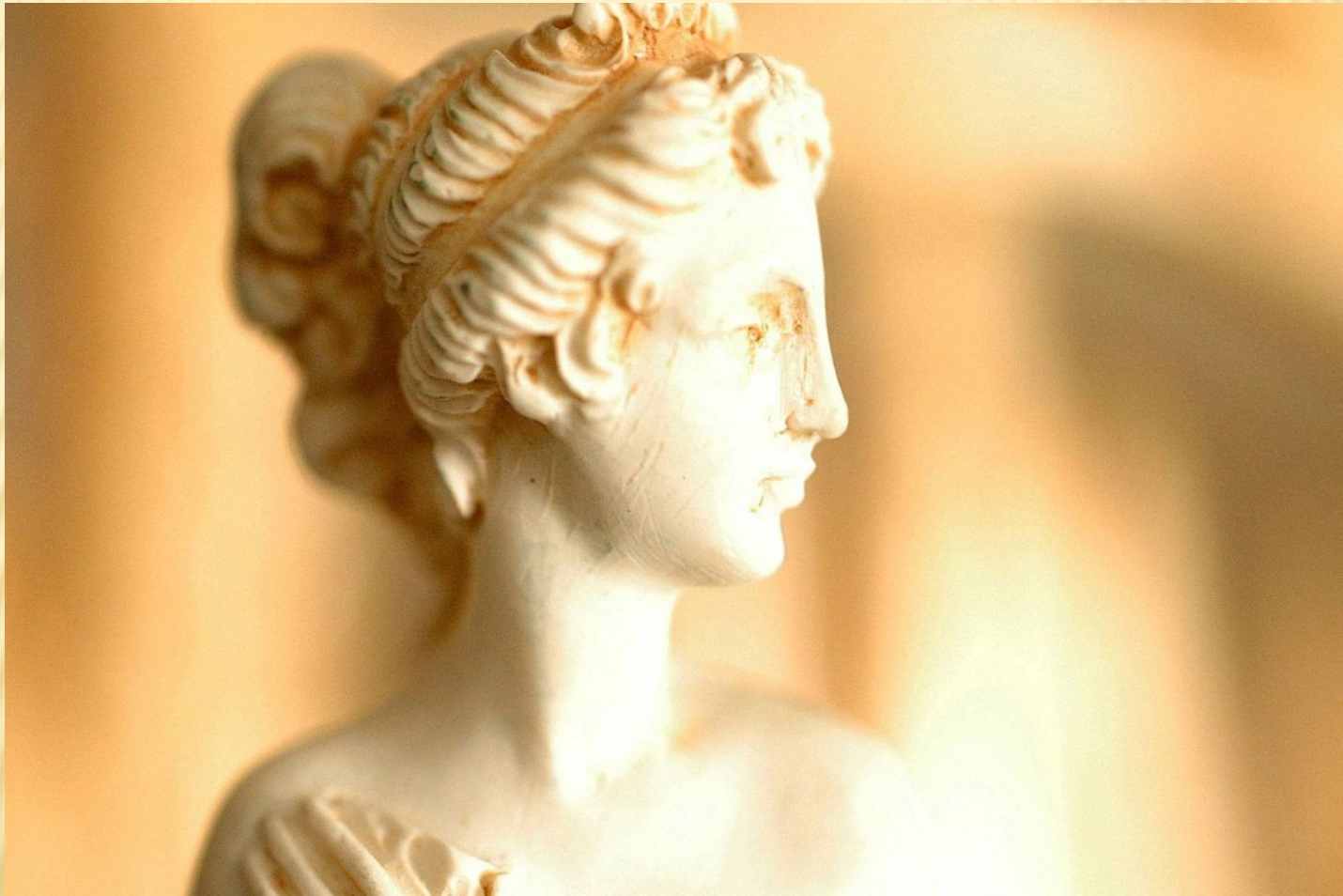


Το μέλι, τροφή «θνητών και αθανάτων», θεωρήθηκε θεϊκή τροφή που χάριζε αθανασία και δύναμη γιατί από πολύ νωρίς οι άνθρωποι αντιλήφθηκαν και αναγνώρισαν την τεράστια θρεπτική του αξία και το χρησιμοποίησαν στη διατροφή τους.

**Μέλισσα ονομαζόταν και η γριά ιέρεια της θεάς Δήμητρας, η οποία μύθηκε από τη θεά στα κρυφά της μυστήρια. Η Μέλισσα δεν αποκάλυψε ποτέ τα μυστικά της θεάς και γι' αυτό κομματιάστηκε από τις υπόλοιπες γυναίκες. Από τα κομμάτια του σώματός της, γεννήθηκαν οι μέλισσες.**



# Η ΓΡΙΑ ΙΕΡΕΙΑ ΤΗΣ ΘΕΑΣ ΔΗΜΗΤΡΑΣ



---

**Μέλισσες ονομαζόταν και οι ιέρειες της Εφέσιας Αρτέμιδος θεάς της γονιμότητας και της παρθενίας.**

**Ο αρχιερέας ονομαζόταν «Εσσήν», που σημαίνει «ο βασιλιάς των μελισσών».**

**Η μέλισσα ήταν σύμβολο της παρθενίας της θεάς Αρτέμιδος.**



Μέλισσα αποκαλούσαν και τη Σελήνη που ήταν προστάτιδα της γέννησης.

Μελισσέας ή Μελισσεύς (μυθολογικό πρόσωπο). Ήταν βασιλιάς της Κρήτης, πατέρας της Αμάλθειας και της Μέλισσας, οι οποίες ανέθρεψαν το Δία. Μισή μέλισσα, μισή φτερωτή γυναίκα ήταν η μορφή της μεγάλης θεάς Μητέρας που είχε σχέση με τη βλάστηση.





---

Οι 12 θεοί της Ελληνικής Μυθολογίας τρέφονταν με αμβροσία και έπιναν νέκταρ, γιατί πίστευαν ότι έτσι αποκτούν **αθανασία** και **δύναμη**.

Η αμβροσία ήταν μια τροφή που είχε σαν βάση της το μέλι.

Σύμφωνα με τον μύθο του Πρόκλου η θεά Δήμητρα παρασκεύαζε την αμβροσία και το νέκταρ για τους αθανάτους.

Η θεά Ήρα προσέφερε μέλι στους θεούς του Ολύμπου για να μη γεράσουν ποτέ και να είναι πάντα νέοι.

# ΠΡΟΪΣΤΟΡΙΑ

Στην Ισπανία έχουμε τις πρωιμότερες απεικονίσεις συλλογής μελιού μέχρι τώρα και βρίσκονται σε μεσολιθικές σπηλαιογραφίες την 6η χιλιετία π.Χ. δείχνοντας ανθρώπους σε θέσεις συλλογής μελιού ενώ γύρω τους πετούν μέλισσες .

Στην Ινδία, την Ύστερη μεσολιθική εποχή, έχουν βρεθεί απεικονίσεις μελισσών σε σπήλαια. Οι μέλισσες στις σπηλαιογραφίες αυτές είναι φανερό ότι αφορούν την *Apis Drosata* (μεγαλόσωμη μέλισσα της Ασίας) από το μέγεθος και σχήμα των κηρηθρών.

Οι δύο πρωιμότερες απεικονίσεις συλλογής μελιού προέρχονται από **δύο σπήλαια της Ισπανίας** (Araña και Βαλένσια).

Νεολιθική εποχή **6<sup>η</sup> χιλιετία π.Χ.**



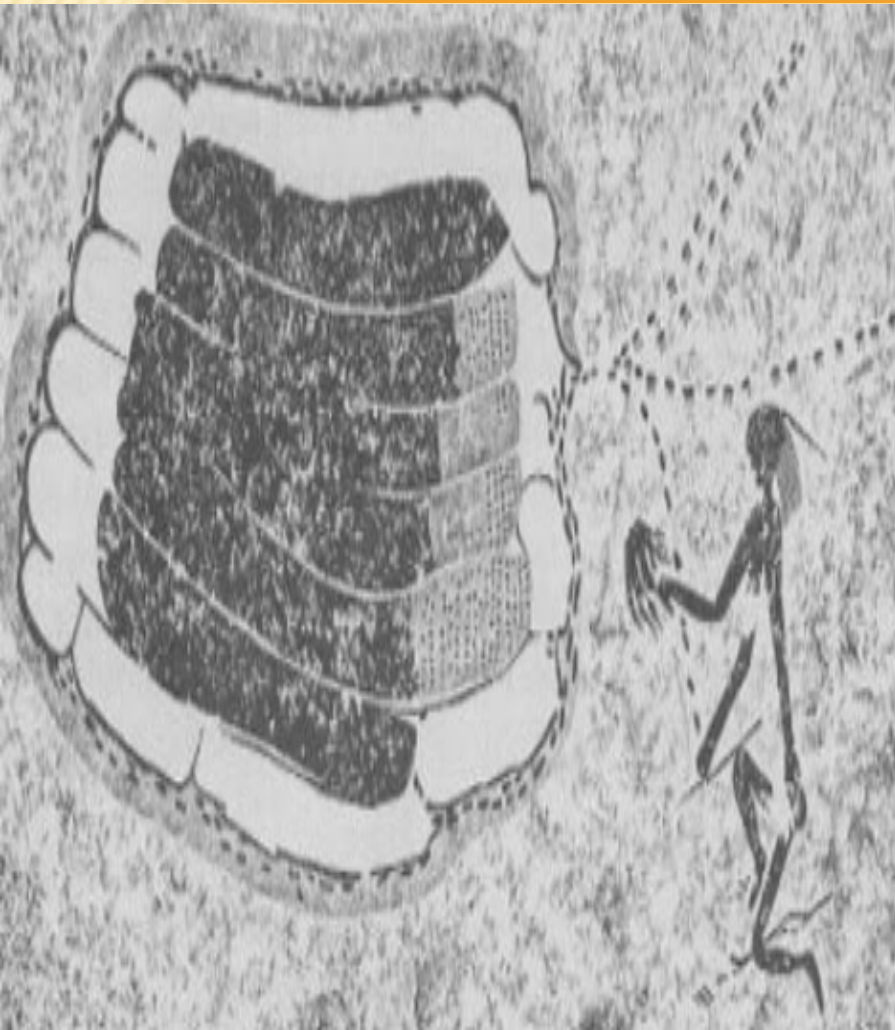


---

Στον Ελληνικό χώρο το πιο παλιό εύρημα είναι από το Σέσκλο της Θεσσαλίας. Είναι ένα σκεύος πιθανόν για κάπνισμα των μελισσών κατά το τέλος της νεολιθικής περιόδου (4500 - 3300 π.Χ.).

Και σε άλλες περιοχές του κόσμου έχουν βρεθεί ανάλογες παραστάσεις, όπως στην Αφρική (KwaZulu Natal, Zimbabwe) και στην Αυστραλία (Queensland)

# ΣΠΗΛΛΙΟΓΡΑΦΙΑ ΣΤΗ ΖΙΜΠΑΜΠΟΥΕ ΤΗΣ ΑΦΡΙΚΗΣ



Και σε άλλες περιοχές του κόσμου έχουν βρεθεί ανάλογες παραστάσεις, όπως στην Αφρική (Zimbabwe)

# ΜΥΘΟΛΟΓΙΚΗ ΠΡΟΣΕΓΓΙΣΗ

---

Η μέλισσα, αυτό το τόσο ενδιαφέρον έντομο της τάξεως των υμενοπτέρων, υπάρχει στον πλανήτη μας εδώ και τουλάχιστον **15.000.000** χρόνια και είναι ένα από τα αρχαιότερα έμβια είδη που εξακολουθούν να υπάρχουν ακόμη και σήμερα.



---

Ο Έλληνας μυθογράφος του 3ου αιώνας  
Αντωνίνος Λιμπεράλης διέσωσε την αφήγηση  
περί τεσσάρων θνητών που μεταμορφώθηκαν  
σε πουλιά όταν προσπάθησαν να εισέλθουν με  
χάλκινες πανοπλίες στο Ιερό Σπήλαιο όπου η  
Ρέα είχε γεννήσει τον Θεό Δία, και ήταν άβατο  
για κάθε άνθρωπο και είναι αφιερωμένο στην  
Μέλισσα Θεά.

# **Η ΜΕΛΙΣΣΑ ΚΑΙ ΤΟ ΜΕΛΙ ΣΑΝ ΣΥΜΒΟΛΑ**

---

**Το μέλι θεωρήθηκε σύμβολο της έμπνευσης για τη γλυκιά του γεύση και τη μεθυστική του δύναμη.**

**Η μέλισσα χρησιμοποιήθηκε σαν σύμβολο του αποικισμού, επειδή οι μέλισσες πετάνε από άνθος σε άνθος.**

**Η μέλισσα θεωρήθηκε σύμβολο ευημερίας και αφθονίας.**

# Η ΜΕΛΙΣΣΑ ΩΣ ΚΟΣΜΗΜΑ

Οι αρχαίοι Έλληνες ασχολήθηκαν με την τέχνη της μελισσοκομίας και με την εκμετάλλευση του μελιού έχοντας σαν αποτέλεσμα την άνθιση του εμπορίου του μελιού στην αρχαιότητα, κάτι που αποδεικνύεται από τα πολλά και ποικίλα αντικείμενα, όπως **αγγεία** και **κυψέλες**, που έχουν βρεθεί σε διάφορα μέρη. Ταυτόχρονα όμως, εκτός από μοναδική γλυκαντική τροφή, το μέλι κατά την αρχαιότητα είχε σημαντική θέση στην λατρεία και στην παρασκευή φαρμάκων, αρωμάτων και αλοιφών.



---

**Όλα αυτά αποδεικνύονται από σημαντικά αρχαιολογικά ευρήματα που σχετίζονται με τη μέλισσα και την τέχνη της μελισσοκομίας, που έχει φέρει στο φως η αρχαιολογική σκαπάνη.**

---

**ΤΑ ΠΙΟ ΣΗΜΑΝΤΙΚΑ ΑΡΧΑΙΟΛΟΓΙΚΑ  
ΕΥΡΗΜΑΤΑ ΠΟΥ ΣΧΕΤΙΖΟΝΤΑΙ ΜΕ ΤΗΝ  
ΜΕΛΙΣΣΑ ΕΙΝΑΙ:**

# ΜΙΑ ΧΡΥΣΗ ΜΕΛΙΣΣΑ (1.500 Π.Χ.)



Μια χρυσή μέλισσα: που χρονολογείται γύρω στα 1.500 π.Χ., εύρημα από τις ανασκαφές της Κνωσού στην Κρήτη.



# ΧΡΥΣΗ ΖΩΝΗ ΜΕ ΜΕΛΙΣΣΕΣ...



- ✦ από το «θησαυρό του Καρπενησίου» (Ελληνιστική περίοδος 2ος αι. π.Χ.). Αρχαιολογικό Μουσείο Αθηνών. Ανάμεσα σε άλλα ευρήματα από τις ανασκαφές στο Καρπενήσι βρέθηκε μια χρυσή ζώνη με φύλλα, ποικίλα άνθη και καρπούς, και ανάμεσα τους μέλισσες, κάμπιες και πουλιά.

# ΣΚΕΥΟΣ ΓΙΑ ΤΟ ΚΑΠΝΙΣΜΑ ΤΩΝ ΜΕΛΙΣΣΩΝ



- ✦ [4.500 π.Χ. – 3.300 π.Χ]. Βρίσκεται στο αρχαιολογικό Μουσείο Αθηνών. Το πιο παλιό εύρημα στον Ελλαδικό χώρο, σε σχέση με την τέχνη της μελισσοκομίας, ανακαλύφθηκε στο Σέσκλο της Θεσσαλίας. Είναι ένα πήλινο σκεύος που μοιάζει σαν κανάτα με λαβή και πολλές οπές, το οποίο χρησιμοποιούσαν πιθανώς για το κάπνισμα των μελισσών, γεγονός που δείχνει ότι γνώριζαν το τρόπο πως να παίρνουν το μέλι.



Σκεύος για το  
κάπνισμα των  
μελισσών. Σέσκλο  
(4500-3300 π.Χ.)  
Εθνικό  
Αρχαιολογικό  
Μουσείο Αθηνών.



## Πήλινες κυψέλες της Μινωικής εποχής

Κατά τις ανασκαφές στη Φαιστό στην Κρήτη βρέθηκαν πήλινες κυψέλες της Μινωικής εποχής . Το ανασκαφικό έργο έχει φέρει στην επιφάνεια πολλές πήλινες κυψέλες οριζόντιες και κάθετες τις οποίες χρησιμοποιούσαν σε πολλά μέρη του Ελλαδικού χώρου.



ΠΗΛΙΝΕΣ ΚΥΨΕΛΕΣ  
5500 ΧΡΟΝΙΑ ΙΣΤΟΡΙΑΣ.

# ΜΕΛΙΣΣΑ (ΒΡΕΤΑΝΙΚΟ ΜΟΥΣΕΙΟ)



- ✦ Το ολόχρυσο κόσμημα έχει μορφή μέλισσας. Αποτελείται από ολόχρυση πλάκα, στην οποία είναι συγκολλημένο το σώμα του εντόμου. Το επάνω μέρος του σώματος είναι επεξεργασμένο σε διακόσμηση κόκκους. Στη θέση των σύνθετων οφθαλμών είναι επεξεργασμένες δύο κοιλότητες, οι οποίες ίσως αρχικά ήταν γεμισμένες με γυαλόκολα. Επίσης στη ράχη είναι κενή μια στρογγυλή κοίλη επιφάνεια, που περικλείεται από ολόχρυσο σύρμα σε σχήμα κύκλου. Γενικώς τα χαρακτηριστικά του σώματος και των φτερών είναι επιμελημένα με ολόχρυσο σύρμα και κόκκους.



# ΜΕΛΙΣΣΑ (ΒΡΕΤΑΝΙΚΟ ΜΟΥΣΕΙΟ)





# ΘΕΟΛΟΓΙΑ - ΛΑΤΡΕΙΑ

Ο Ησύχιος διέσωσε ότι ένα από τα λατρευτικά επίθετα του Θεού Διός είναι «Μελισσαίος».

Η Νύμφη -Μέλισσα εμφανίζεται επίσης ως διδάσκαλος των Θεών.

Ο τελευταίος μυθολογείται ότι δίδαξε στην ανθρωπότητα, πέραν της μελισσοουργίας που προαναφέραμε, και την τέχνη της ποιμαντικής και της συστηματικής κτηνοτροφίας.

# Η ΓΕΡΗ ΜΕΛΙΣΣΑ ΑΠΟΤΥΠΩΘΗΚΕ ΣΕ ΝΟΜΙΣΜΑΤΑ





Η Ελληνική Εθνική Θρησκεία χρησιμοποιούσε και χρησιμοποιεί στις σπονδές της το μέλι δεύτερο σε συχνότητα μετά τον οίνο. Επίσης, οι προσφορές προς τους Θεούς υπό μορφή γλυκών αρτιδίων, λέγονταν «**πλακούντες**» ή «**πέλανοι**» και βασικό συστατικό παρασκευής τους ήταν το μέλι μαζί με άλευρο, λάδι, γάλα, ξηρούς καρπούς.

Πρέπει να αναφερθεί εδώ ότι στη μινωϊκή και μυκηναϊκή «ιερή αρχιτεκτονική» χρησιμοποιούνταν το σχήμα της θολωτής κυψέλης ως βάση για την ανέγερση τάφων και σιταποθηκών.



# ΜΟΥΣΕΙΟ ΜΕΛΙΣΣΑΣ ΡΟΔΟΥ



- ✘ Το μουσείο Φυσικής ιστορίας της ΜΕλισσας και της Μελισσοκομιας στη ΡΟδο βρίσκεται στο 5ο Χιλιόμετρο της Εθνικής Οδού Τσαίρι Αεροδρομίου λίγο έξω από τη Παστίδα της ΡΟδου

# ΜΟΥΣΕΙΟ ΜΕΛΙΣΣΑΣ ΡΟΔΟΥ

✘ Το Μουσείο Μέλισσας ιδρύθηκε από τους ανθρώπους της Μελισσοκομικής Δωδεκανήσου μέσα από την ανάγκη τους να μοιραστούν μαζί σας την αγάπη και το πάθος τους για τη μελισσοκομία του τόπου.

Ο επισκέπτης μαθαίνει για τη βιολογία της μέλισσας και το "πώς" η μέλισσα φτιάχνει το μέλι και τα σημαντικά ευεργετικά προϊόντα που παίρνουμε από αυτή, όπως :

**ο βασιλικός πολτός, η γύρη,**

**η κερύθρα, η πρόπολη** και την ιδιαίτερη αξία των εξαιρετικών αυτών προϊόντων.



## ΤΟ ΜΟΥΣΕΙΟ ΜΠΟΡΕΙ ΝΑ ΠΡΟΣΦΕΡΕΙ ΤΑ ΠΑΡΑΚΑΤΩ:

---

Υπάρχει μια σειρά εκθεμάτων που αφορούν την μελισσοκομία από την παλιά εποχή (μέχρι και 200 χρόνια πριν ) έως και την σύγχρονη.

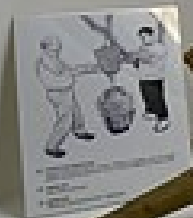
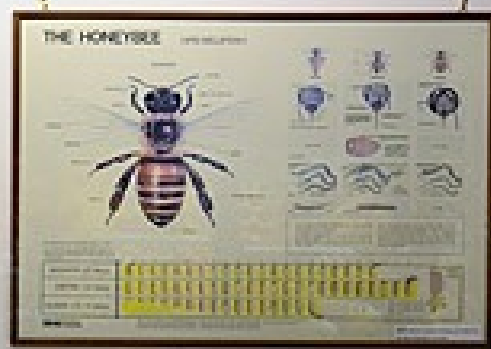
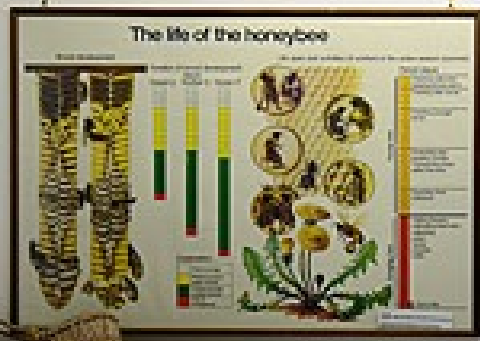
Ο επισκέπτης μπορεί να πληροφορηθεί για την συλλογή παλιών εργαλείων των αγροτών και μελισσοκόμων.

Υπάρχουν πειραματικές κυψέλες παρατήρησης (διαφανείς) όπου με ασφάλεια μπορεί κανείς να δει την ζωή των μελισσών μέσα στο ίδιο τους το σπίτι.





**ΠΑΛΙΑ ΕΡΓΑΛΕΙΑ ΤΩΝ ΑΓΡΟΤΩΝ ΚΑΙ  
ΜΕΛΙΣΣΟΚΟΜΩΝ.**



**ΣΕΙΡΑ ΕΚΘΕΜΑΤΩΝ**

# ΠΑΛΑΙΕΣ ΚΥΨΕΛΕΣ





# ΠΗΓΕΣ:

---

- ✘ <http://blog.simvlos.com/i-melissa-stin-texni/>
- ✘ <http://www.mel.gr/content.asp?id=87>
- ✘ <http://www.mel.gr/content.asp?id=4>
- ✘ [http://www.gousiaris.gr/meli\\_istoria.html](http://www.gousiaris.gr/meli_istoria.html)
- ✘ <http://www.meliforos.com/melissa-mithologia/>